



MALATYA  
**TURGUT ÖZAL**  
ÜNİVERSİTESİ

“ Bilim, Emek, Özveri ”



“ Bilim, Emek, Özveri... ”

## 2019 YILI İDARE FAALİYET RAPORU



[www.ozal.edu.tr](http://www.ozal.edu.tr)

Malatya Turgut Özal Üniversitesi 2019 Yılı İdare Faaliyet Raporu

### İletişim Bilgileri

Malatya Turgut Özal Üniversitesi Rektörlüğü

Battalgazi/MALATYA

Tel : 04228461265

[www.ozal.edu.t](http://www.ozal.edu.t)



## ÖNSÖZ

5018 sayılı Kamu Mali Yönetimi ve Kontrol Kanunu'nun 41. maddesinde kamu idarelerinin stratejik planlama ve performans programları uyarınca yürütülen faaliyetleri, belirlenmiş performans göstergelerine göre, hedef ve gerçekleşme durumu ile meydana gelen sapmaların nedenlerini açıklayacak ve idarenin faaliyet sonuçlarını gösterecek şekilde faaliyet raporu hazırlamaları hükme bağlanmıştır.

- Hesap verme sorumluluğu çerçevesinde üst yöneticiler ve bütçeyle ödenek tahsis edilen harcama yetkililerince her yıl hazırlanacak faaliyet raporunda aşağıdaki ilkeler göz önünde bulundurulur.
- Faaliyet raporları mali saydamlık ve hesap verme sorumluluğunu sağlayacak şekilde hazırlanmalıdır.
- Faaliyet raporlarında yer alan bilgilerin doğru, güvenilir, önyargısız ve tarafsız olması zorunludur.
- Faaliyet raporları, ilgili tarafların ve kamuoyunun bilgi sahibi olmasını sağlamak üzere açık, anlaşılır ve sade bir dil kullanılarak hazırlanır.
- Faaliyet raporlarında yer alan bilgilerin eksiksiz olması, faaliyet sonuçlarını tüm yönleriyle açıklaması gerekir.
- Faaliyet raporları yıllar itibarıyla karşılaştırmaya imkân verecek biçimde hazırlanmalıdır.
- Faaliyet raporları, bir mali yılın faaliyet sonuçlarını gösterecek şekilde hazırlanmalıdır.
- Birimler tarafından hazırlanan “birim faaliyet raporları” esas alınarak, Üniversitemizin “idari faaliyet raporu” hazırlanmaktadır. Birim faaliyet raporu hazırlayan harcama yetkilileri raporun içeriğinden ve raporda yer alan bilgilerin doğruluğundan üst yöneticiye karşı sorumludur. Üst yöneticiler, idare faaliyet raporunun içeriğinden ve raporlarda yer alan bilgilerin doğruluğundan ilgili Bakana karşı sorumludur.

Bu rehberin amacı; “Kamu İdarelerince Hazırlanacak Faaliyet Raporları Hakkında Yönetmelik” hükümleri gereğince birim faaliyet raporlarını detaylandırarak 2019 Yılı İdare Faaliyet Raporunun Üniversitemizin tüm faaliyetlerini kapsayacak şekilde yeniden düzenlenmesi ve birimlerimizin faaliyet raporlarını hazırlama süreçlerini kolaylaştırmaktır.

Malatya Turgut Özal Üniversitesi



## İÇİNDEKİLER

<b>I. GENEL BİLGİLER .....</b>	<b>3</b>
A. MİSYON VE VİZYON.....	<b>HATA! YER İŞARETİ TANIMLANMAMIŞ.</b>
1. Misyon (Özgörev).....	<b>Hata! Yer işareti tanımlanmamış.</b>
2. Vizyon (Uzgörü).....	5
B. YETKİ, GÖREV VE SORUMLULUKLAR .....	6
C. BİRİME İLİŞKİN BİLGİLER .....	10
1. Fiziksel Yapı .....	11
2. Teşkilat Yapısı.....	20
3. Bilgi ve Teknoloji Kaynakları .....	21
4. İnsan Kaynakları.....	25
5. Sunulan Hizmetler .....	30
6. Yönetim ve İç Kontrol Sistemi.....	41
<b>II. AMAÇ VE HEDEFLER.....</b>	<b>HATA! YER İŞARETİ TANIMLANMAMIŞ.30</b>
A. BİRİMİN AMAÇ VE HEDEFLERİ .....	<b>HATA! YER İŞARETİ TANIMLANMAMIŞ.30</b>
<b>III. FAALİYETLERE İLİŞKİN BİLGİ VE DEĞERLENDİRMELER .....</b>	<b>41</b>
A. MALİ BİLGİLERİ .....	41
A.1.Bütçe Uygulama Sonuçları .....	41
<b>TABLO A.1.1.3 FONKSİYONEL DÜZEYDE BÜTÇE GİDERLERİ.....</b>	<b>42</b>
<b>Tablo A.1.1.4: Personel Giderleri .....</b>	<b>43</b>
A.2.Temel Mali Tablolara İlişkin Açıklamalar .....	45
A.3. Mali Denetim Sonuçları .....	45
B. PERFORMANS BİLGİLERİ .....	45
B.1. Faaliyet ve Proje Bilgileri.....	45
B.2 – Performans Sonuçları Tablosu .....	37
B.3 – Performans Sonuçları Tablosunun Değerlendirilmesi .....	38
B.4 – Performans Bilgi Sisteminin Değerlendirilmesi.....	.....
<b>IV .KURUMSAL KABİLİYET VE KAPASİTENİN DEĞERLENDİRİLMESİ.....</b>	<b>48</b>
A-ÜSTÜNLÜKLER .....	48
B-ZAYIFLIKLAR .....	49
C-DEĞERLENDİRMELER .....	<b>HATA! YER İŞARETİ TANIMLANMAMIŞ.</b>
<b>V - ÖNERİ VE TEDBİRLER .....</b>	<b>49</b>
<b>VI – EKLER .....</b>	<b>49</b>

## ÜST YÖNETİCİ SUNUŞ



Üniversitemiz 18 Mayıs 2018 tarihli ve 30425 Sayılı Resmi Gazetede Yayımlanan 7141 sayılı Yükseköğretim Kanunu ile Bazı Kanun ve Kanun Hükmünde Kararnemelerde Değişiklik Yapılmasına Dair Kanunun Ek Maddesinin 181. Maddesi gereğince kurulmuştur.

Kuruluş aşamasında olan Üniversitemiz; Fakültelerimiz, Enstitümüz, Uygulama ve Araştırma merkezlerimiz ile ülkemiz, coğrafyamız ve milletimizin beklentileri ve hedefleri, ulusal ihtiyaçlar ve evrensel gerçekler doğrultusunda bilimsel ve akademik çalışmalar gerçekleştirmeyi hedeflemektedir.

Malatya Turgut Özal Üniversitesi olarak şehrimizle, bölgemizle ve yaşadığımız toplumla bütünleşmek, topluma her anlamda hizmet etmek, üretmiş olduğumuz projeler ile gerek iç gerekse dış paydaşlarımıza hizmet sunmak öncelikli hedef ve politikalarımız arasındadır.

Yüklenildiği sosyal sorumluluğun bilincinde olan üniversitemiz teknolojik gelişmeler doğrultusunda, değişim, ilerleme ve küreselleşme olgularını baz alarak bilimsel ilerlemeye küresel düzeyde katkı sağlamak, toplumun taleplerine karşı daha duyarlı, katılımcı, esnek bir yapıya sahip olmak, geleceğe yönelik sorunları tespit ve tahlil edebilmek, kaliteden ödün vermeden ulusal ve uluslar arası her alanda topluma ve bilime katkı sağlayacak mezunlar yetiştirmek amacındadır.

Kısıtlı imkânlarla rağmen her yönüyle bilginin inanılmaz bir süratle arttığı çağımızda, ülkemizin ve milletimizin beklentileri ve hedefleri, ulusal ihtiyaçlar ve evrensel gerçekler doğrultusunda bilimsel ve akademik çalışmalar gerçekleştirmek, temel bilimleri ve güncel gelişmeleri takip edebilecek, bilgi ve becerilerini kendi iradesi ile yenileyebilecek kuvvetli bir alt yapı, donanım ve özgüven sahibi bireyler yetiştirmek, yetiştirdiğimiz bireyleri sadece bilimsel olarak değil etik olarak da doğru davranışlara yöneltecek değerleri ve insan sevgisini aşılayabilmektir. Bu bağlamda 2019 yılı Faaliyet Raporumuzu paydaşlarımızın bilgisine sunarız.

**Prof. Dr. Aysun BAY KARABULUT**

**Rektör**



Malatya Turgut Özal Üniversitesi 2019 Yılı İdare Faaliyet Raporu

## I. GENEL BİLGİLER

18 Mayıs 2018 tarihinde kurulan Malatya Turgut Özal Üniversitesi, Battalgazi Tarım Yerleşkesinde bulunan Ziraat Fakültesi, Su Ürünleri Fakültesi, Doğa Bilimleri ve Mühendislik Fakültesi, İşletme ve Yönetim Fakültesi, Mimarlık Sanat ve Tasarım Fakültesi ve Lisansüstü Eğitim Enstitüsü ile birlikte Yeşilyurt, Akçadağ, Arapgir, Battalgazi, Hekimhan, Darende, Doğanşehir, Kale ve Hekimhan ilçelerinde bulunan 8 Meslek Yüksekokulu ve 1 Yüksekokul' dan oluşan akademik birimleri, yaklaşık 5 bin öğrencisi, 109 idari personel ve 167 akademisyen kadrosu ile beraber, her alanda kalite anlayışı ile faaliyetlerine devam etmektedir.

### A. Misyon ve Vizyon

#### 1. Misyon

Bilim, Emek, Özveri...

MİSYONUMUZ	OUR MISSION
<p>Ulusal ve Uluslararası düzeyde faaliyet gösteren, akademik kurum olma hedefi ile ülkemizin istikbali ve istikrarı için araştıran ve üreten, dünyadaki gelişmeleri yakın takibi ile; bilim, teknoloji ve sanat alanında yaratıcı, eleştirel düşünmeyi destekleyerek mevcut imkanları ile gerçekleştirdiği yeniliklerle insanlığa ve doğaya katkı sağlamak üniversitemizin öncelikli misyonudur.</p>	<p>With the aim of becoming an academic institution operating at national and international level, researching and producing for the future and stability of our country with the close follow-up developments in the world; to contribute to humanity and nature with the innovations by supporting creative, critical thinking in the field of science, technology and art is our university's priority mission.</p>

## 2. Vizyon



Bilim, Emek, Özveri...

### VİZYONUMUZ

*Yüklenildiği sosyal sorumluluğunun bilincinde olan, ülkemizin beklentileri ve hedefleri doğrultusunda, sonuç odaklı bilimsel ve akademik araştırmalarla, bilgi ve yeteneklerini insanlık ve ülke yararına kullanan, evrensel düzeyde fark yaratarak geleceğe yön veren yenilikçi bir üniversite olmaktır.*

### OUR VISION

*Being aware of the social responsibility in line with our country's expectations and objectives, with the result-oriented scientific and academic researches, to be an innovative university that uses its knowledge and skills for the benefit of humanity and the country and directs the future by creating a difference in the universal level.*



## B. Yetki, Görev ve Sorumluluklar

Yükseköğretim Kurumları ve Üniversitelerin tanımı 2547 sayılı Kanununun 3 üncü maddesinin (c) ve (d) fıkralarında yapılmıştır. 2547 Sayılı Kanunun Yükseköğretim Kurumlarının görevleri başlıklı 12 nci maddesinde de; “Bu kanundaki amaç ve ana ilkelere uygun olarak yükseköğretim kurumlarının görevleri;

a) Çağdaş uygarlık ve eğitim-öğretim esaslarına dayanan bir düzen içinde, toplumun ihtiyaçları ve kalkınma planları ilke ve hedeflerine uygun ve ortaöğretime dayalı çeşitli düzeylerde eğitim-öğretim, bilimsel araştırma, yayım ve danışmanlık yapmak,

b) Kendi ihtisas gücü ve maddi kaynaklarını rasyonel, verimli ve ekonomik şekilde kullanarak, milli eğitim politikası ve kalkınma planları ilke ve hedefleri ile Yükseköğretim Kurulu tarafından yapılan plan ve programlar doğrultusunda, ülkenin ihtiyacı olan dallarda ve sayıda insan gücü yetiştirmek,

c) Türk toplumunun yaşam düzeyini yükseltici ve kamuoyunu aydınlatıcı bilim verilerini söz, yazı ve diğer araçlarla yaymak,

d) Örgün, yaygın, sürekli ve açık eğitim yoluyla toplumun özellikle sanayileşme ve tarımda modernleşme alanlarında eğitilmesini sağlamak,

e) Ülkenin bilimsel, kültürel, sosyal ve ekonomik yönlerde ilerlemesini ve gelişmesini ilgilendiren sorunlarını, diğer kuruluşlarla işbirliği yaparak, kamu kuruluşlarına önerilerde bulunmak suretiyle öğretim ve araştırma konusu yapmak, sonuçlarını toplumun yararına sunmak ve kamu kuruluşlarınca istenecek inceleme ve araştırmaları sonuçlandırarak düşüncelerini ve önerilerini bildirmek,

f) Eğitim-öğretim ve seferberliği içinde örgün, yaygın, sürekli ve açık eğitim hizmetini üstlenen kurumlara katkıda bulunacak önlemleri almak,

g) Yörelerindeki tarım ve sanayinin gelişmesine ve ihtiyaçlarına uygun meslek elemanlarının yetişmesine ve bilgilerinin gelişmesine katkıda bulunmak, sanayi, tarım ve sağlık hizmetleri ile diğer hizmetlerde modernleşmeyi, üretimde artışı sağlayacak çalışma ve programlar yapmak, uygulamak ve yapılanlara katılmak, bununla ilgili kurumlarla işbirliği yapmak ve çevre sorunlarına çözüm getirici önerilerde bulunmak,

h) Eğitim teknolojisini üretmek, geliştirmek, kullanmak, yaygınlaştırmak,



ı) Yükseköğretimin uygulamalı yapılmasına ait eğitim-öğretim esaslarını geliştirmek, döner sermaye işletmelerini kurmak, verimli çalıştırmak ve bu faaliyetlerin geliştirilmesine ilişkin gerekli düzenlemeleri yapmaktır.” şeklinde belirtilmiştir.

### **Üniversite Organlarımız (Rektör, Senato, Üniversite Yönetim Kurulu)**

**Rektör:** 5018 sayılı kanunla birlikte Türkiye’de Kamu Mali Yönetimi ve Kontrolü alanında kamu kaynaklarının etkin, ekonomik ve verimli kullanılması konusunda reform niteliğinde önemli bir değişim süreci yaşanmaktadır. Bu değişimin en önemli unsuru 1927 yılından itibaren uygulanan ve Mali Anayasa niteliğinde olan 1050 sayılı Muhasebe-i Umumiye Kanununun yürürlükten kaldırılarak 5018 sayılı Kamu Mali Yönetimi ve Kontrol Kanununun yürürlüğe konulmasıdır. Yeni Mali Yönetim ve Kontrol Sistemi, hizmeti üreten kamu birimlerinde yönetim sorumluluğu esas alınarak kurulmuş olup, üst yöneticilere sistemin kurulması, izlenmesi, geliştirilmesi ve değerlendirilmesi hususlarında önemli görev ve sorumluluklar yüklemiştir.; Ayrıca Rektör, 9 Temmuz 2018 tarihli **703 sayılı KHK**’nın 135. Maddesi ‘nin 13’üncü maddesinin (a) fırcasının birinci paragrafında yapılan değişiklik ile Devlet ve Vakıf Üniversitelerine Rektör Cumhurbaşkanınca atanır denilmektedir.. Rektör, üniversite veya yüksek teknoloji enstitüsü tüzel kişiliğini temsil eder.

Bu açıklamalar doğrultusunda Rektör’ün, 2547 Sayılı Kanun ve 5018 Sayılı Kanun’da belirtilen yetki, görev ve sorumlulukları aşağıda belirtilmektedir.

#### **2547 Sayılı Kanuna göre:**

- Üniversite kurullarına başkanlık etmek, yükseköğretim üst kuruluşlarının kararlarını uygulamak, üniversite kurullarının önerilerini inceleyerek karara bağlamak ve üniversiteye bağlı kuruluşlar arasında düzenli çalışmayı sağlamak,

- Her eğitim - öğretim yılı sonunda ve gerektiğinde üniversitenin eğitim öğretim, bilimsel araştırma ve yayım faaliyetleri hakkında Üniversitelerarası Kurula bilgi vermek,

- Üniversitenin yatırım programlarını, bütçesini ve kadro ihtiyaçlarını, bağlı birimlerinin ve üniversite yönetim kurulu ile senatonun görüş ve önerilerini aldıktan sonra hazırlamak ve Yükseköğretim Kuruluna sunmak,



Malatya Turgut Özal Üniversitesi 2019 Yılı İdare Faaliyet Raporu

- Gerekli gördüğü hallerde üniversiteyi oluşturan kuruluş ve birimlerde görevli öğretim elemanlarının ve diğer personelin görev yerlerini değiştirmek veya bunlara yeni görevler vermek,
- Üniversitenin birimleri ve her düzeydeki personeli üzerinde genel gözetim ve denetim görevini yapmak,
- 2547 Sayılı kanun ile kendisine verilen diğer görevleri yapmak.
- Üniversitenin ve bağlı birimlerinin öğretim kapasitesinin rasyonel bir şekilde kullanılmasında ve geliştirilmesinde, öğrencilere gerekli sosyal hizmetlerin sağlanmasında, gerektiği zaman güvenlik önlemlerinin alınmasında, eğitim - öğretim, bilimsel araştırma ve yayım faaliyetlerinin devlet kalkınma plan, ilke ve hedefleri doğrultusunda planlanıp yürütülmesinde, bilimsel ve idari gözetim ve denetimin yapılmasında ve bu görevlerin alt birimlere aktarılmasında, takip ve kontrol edilmesinde ve sonuçlarının alınmasında birinci derecede yetkili ve sorumludur.

**5018 Sayılı Kamu Mali Yönetimi ve Kontrol Kanununa göre:** 5018 Sayılı Kanunun 11. Maddesine göre Rektörler Üniversitelerde Üst Yönetici sıfatı ile; İdarelerinin stratejik planlarının ve bütçelerinin kalkınma planına, yıllık programlara, kurumun stratejik plan ve performans hedefleri ile hizmet gereklerine uygun olarak hazırlanması ve uygulanmasından, Sorumlulukları altındaki kaynakların etkili, ekonomik ve verimli şekilde elde edilmesi ve kullanımını sağlamaktan, kayıp ve kötüye kullanımının önlenmesinden, Mali yönetim ve kontrol sisteminin işleyişinin gözetilmesi, izlenmesinden, Bu kanunda belirtilen görev ve sorumlulukların yerine getirilmesinden Bakana; karşı sorumludurlar. Üst yöneticiler, bu sorumluluğun gereklerini harcama yetkilileri, mali hizmetler birimi ve iç denetçiler aracılığıyla yerine getirirler.

**Senato:** Senato'nun yetki, görev ve sorumlulukları 2547 sayılı Kanunun 14 üncü maddesinde belirtilmiştir.

**a) Kuruluş ve işleyişi:** Senato, rektörün başkanlığında rektör yardımcıları, dekanlar ve her fakülteden fakülte kurullarınca üç yıl için seçilecek birer öğretim üyesi ile rektörlüğe bağlı enstitü ve yükseköğretim müdürlerinden teşekkül eder. Senato, her eğitim-öğretim yılı başında ve sonunda olmak üzere yılda en az iki defa toplanır. Rektör gerekli gördüğü hallerde senatoyu toplantıya çağırır. Senato, üniversitenin akademik organı olup, aşağıdaki görevleri yapar:



**b) Görevleri:**

- Üniversitenin eğitim-öğretim, bilimsel araştırma ve yayım faaliyetlerinin esasları hakkında karar almak,
- Üniversitenin bütününe ilgilendiren kanun ve yönetmelik taslaklarını hazırlamak veya görüş bildirmek,
- Rektörün onayından sonra Resmi Gazete 'de yayınlanarak yürürlüğe girecek olan üniversite veya üniversitenin birimleri ile ilgili yönetmelikleri hazırlamak,
- Üniversitenin yıllık eğitim-öğretim programını ve takvimini inceleyerek karara bağlamak, - Bir sınava bağlı olmayan fahri akademik unvanlar vermek ve fakülte kurullarının bu konudaki önerilerini karara bağlamak,
- Fakülte kurulları ile Rektörlüğe bağlı enstitü ve yüksekokul kurullarının kararlarına yapılacak itirazları inceleyerek karara bağlamak,
- Üniversite Yönetim kuruluna üye seçmek,
- Kanunla kendisine verilen diğer görevleri yapmak.

**Üniversite Yönetim Kurulu'nun yetki, görev ve sorumlulukları** 2547 sayılı Kanunun 15 inci maddesinde belirtilmiştir.

**a) Kuruluş ve işleyişi:** Üniversite Yönetim Kurulu; rektörün başkanlığında dekanlardan, üniversiteye bağlı değişik öğretim birim ve alanları temsil edecek şekilde senatoca 4 yıl için seçilecek 3 profesörden oluşur. Rektör gerektiğinde Yönetim Kurulunu toplantıya çağırır. Rektör yardımcıları oy hakkı olmaksızın yönetim kurulu toplantılarına katılabilirler. Üniversite Yönetim Kurulu idari faaliyetlerde rektöre yardımcı bir organ olup, aşağıdaki görevleri yapar.

**b) Görevleri:**

- Yükseköğretim üst kuruluşları ile senato kararlarının uygulanmasında, belirlenen plan ve programlar doğrultusunda rektöre yardım etmek,
- Faaliyet plan ve programlarının uygulanmasını sağlamak; Üniversiteye bağlı birimlerin önerilerini dikkate alarak yatırım programını, bütçe tasarısı taslağını incelemek ve kendi önerileri ile birlikte rektörlüğe sunmak,
- Üniversite yönetimi ile ilgili rektörün getireceği konularda karar almak,
- Fakülte, enstitü ve yüksekokul yönetim kurullarının kararlarına yapılacak itirazları inceleyerek kesin karara bağlamak,
- Kanun ile verilen diğer görevleri yapmak.



### **Fakülte Organlarımız;**

- Dekan (Yetki, görev ve sorumlulukları 2547 sayılı Kanunun 16-b maddesinde belirtilen dekan, aynı zamanda fakültenin harcama yetkilisidir.)
- Fakülte Kurulu (Yetki, görev ve sorumlulukları 2547 sayılı Kanunun 17 inci maddesinde belirtilmiştir.)
- Fakülte Yönetim Kurulu (Yetki, görev ve sorumlulukları 2547 sayılı Kanunun 18 inci maddesinde belirtilmiştir.)

### **Enstitü Organlarımız;**

- Enstitü Müdürü,
- Enstitü Kurulu,
- Enstitü Yönetim Kuruludur.

Yetki, görev ve sorumlulukları 2547 sayılı Kanunun 19 uncu maddesinde belirtilmiştir. Enstitü Müdürü aynı zamanda enstitünün harcama yetkilisidir. Yüksekokul Organlarımız; - Yüksekokul Müdürü - Yüksekokul Kurulu - Yüksekokul Yönetim Kurulu Yetki, görev ve sorumlulukları 2547 sayılı Kanunun 20 nci maddesinde belirtilmiştir. Yüksekokul Müdürü aynı zamanda yüksekokulun harcama yetkilisidir.

Her fakültede dekana bağlı ve fakülte idari yönetiminin başında bir fakülte sekreteri, her enstitüde enstitü müdürüne bağlı enstitü sekreteri, her yüksekokulda da yüksekokul müdürüne bağlı bir yüksekokul sekreteri bulunmaktadır.

### **İdari Yönetim**

2547 sayılı Kanununa göre İdari yönetimin başı Genel Sekreterdir. Genel Sekretere bağlı Genel Sekreter Yardımcıları, Daire Başkanlıkları, 657 sayılı Devlet Memurları Kanununa tabi memurlar ve diğer görevliler bulunmaktadır. Ayrıca Üniversitemizde; 5018 sayılı Kanuna göre İç Denetim Birimi ve Strateji Geliştirme Daire Başkanlığı oluşturulmuştur.

## **C. Birime İlişkin Bilgiler**

Yapı İşleri ve Teknik Daire Başkanlığı, 21/11/1983 tarih ve 18228 sayılı Resmi Gazete'de yayımlanan "124 sayılı Yükseköğretim Üst Kuruluşları ile Yükseköğretim Kurumlarının İdari Teşkilatı Hakkında Kanun Hükmünde Kararname" uyarınca teşkil edilmiştir.

## 1. Fiziksel Yapı

### 1.01. Taşınmazlar

#### 1.01.1 : Üniversitemiz Faal Eğitim-Öğretim Birimlerinin Yerleşkelere Dağılımı

	EĞİTİM BİRİMİ	BULUNDUĞU YER
ENSTİTÜLER	Lisansüstü Eğitim Enstitüsü	Battalgazi Merkez Kampüsü
FAKÜLTELER	Ziraat Fakültesi	Battalgazi Merkez Kampüsü
	Su Ürünleri Fakültesi	Battalgazi Merkez Kampüsü
	Mühendislik ve Doğa Bilimleri Fakültesi	Battalgazi Merkez Kampüsü
	İşletme ve Yönetim Bilimleri Fakültesi	Battalgazi Merkez Kampüsü
	Mimarlık, Tasarım ve Sanat Fakültesi	Battalgazi Merkez Kampüsü
YÜKSEK OKUL	Sivil Havacılık Yüksekokulu	Battalgazi Merkez Kampüsü
MESLEK YÜKSEKOKULLARI	Yeşilyurt Meslek Yüksekokulu	Yeşilyurt MYO Yerleşkesi
	Akçadağ Meslek Yüksekokulu	Akçadağ MYO Yerleşkesi
	Arapgir Meslek Yüksekokulu	Arapgir MYO Yerleşkesi
	Battalgazi Meslek Yüksekokulu	Battalgazi MERKEZ Kampüsü
	Darende Bekir Ilıcak Meslek Yüksekokulu	Darende MYO Yerleşkesi
	Doğanşehir Vahap Küçük Meslek Yüksekokulu	Doğanşehir MYO Yerleşkesi
	Hekimhan Mehmet Emin Sungur Meslek Yüksekokulu	Hekimhan MYO Yerleşkesi
	Kale Turizm ve Otel İşletmeciliği Meslek Yüksekokulu	Kale MYO Yerleşkesi



Malatya Turgut Özal Üniversitesi 2019 Yılı İdare Faaliyet Raporu



**ARAPGİR MESLEK YÜKSEKOKULU**



www.ozal.edu.tr

**BATTALGAZİ MESLEK YÜKSEKOKULU**



www.ozal.edu.tr

**HEKİMHAN MEHMET EMİN SUNGUR MESLEK YÜKSEKOKULU**



www.ozal.edu.tr

**KALE TURİZM VE OTEL İŞLETMECİLİĞİ MESLEK YÜKSEKOKULU**



www.ozal.edu.tr

**DOĞANŞEHİR YAHAP KÜÇÜK MESLEK YÜKSEKOKULU**



www.ozal.edu.tr

**YEŞİLYURT MESLEK YÜKSEKOKULU**



www.ozal.edu.tr

**DARENDE BEKİR ILICAK MESLEK YÜKSEKOKULU**



www.ozal.edu.tr

## 1.01.2: Toplam Alan/Mülkiyet Durumu

**Tablo 1.01.2.1: Toplam Alan/Mülkiyet Durumu**

Yerleşke Adı	Mülkiyet Durumu (m <sup>2</sup> )			2019 Yılı
	Üniversite	Hazine	Diğer	Toplam Alan (m <sup>2</sup> )
Battalgazi Merkez Kampüsü	-	407.425	-	32.146,66
Darende MYO Yerleşkesi	-	150.716,32	-	6.537,10
Doğanşehir MYO Yerleşkesi	-	28.286,78	-	4.274,35
Hekimhan Yerleşkesi	6.000	90.168	-	2.790,90
Kale MYOYerleşkesi	-	5.000	-	6.477,51
Yeşilyurt MYO Yerleşkesi	2.484,24	-	-	1.913,53
Akçadağ MYOYerleşkesi	-	25.043,57	-	4.522,98
Arapgir MYO Yerleşkesi	-	2.635	-	6.984,45
Yeşilyurt Ek Yerleşke Alanı	-	49.856,82	-	-
<b>TOPLAM</b>	<b>8.484,24 (m<sup>2</sup>)</b>	<b>759.131,49 (m<sup>2</sup>)</b>	-	<b>65.647,48 (m<sup>2</sup>)</b>

## 1.01.3: Kapalı Alanların Kullanım Amacına Göre Dağılımı

**Tablo 1.01.3.1: Kapalı Alanların Kullanım Amacına Göre Dağılımı**

Yerleşke Adı	Hizmet Alanı (m <sup>2</sup> )								Toplam Hizmet Alanı
	Eğitim	Sağlık	Barınma	Beslenme	Kültür	Spor	Bil. Tek. Arş.	Diğer	
BATTALGAZİ MERKEZ YERLEŞKESİ	5.095	25	2.975	1.415	1.000	1.600	695	19.342	32.147 m <sup>2</sup>
YEŞİLYURT EK YERLEŞKESİ	-	-	-	-	-	-	-	-	-
AKÇADAĞ MYO YERLEŞKESİ	1.192	-	460	590	140	-	-	2.141	4.523 m <sup>2</sup>
ARAPGİR MYO YERLEŞKESİ	1.712	14	769	430	70	1.144	-	2.846	6.985 m <sup>2</sup>
DARENDE MYO YERLEŞKESİ	1.580	15	1.864	463	230	-	-	2.385	6.537 m <sup>2</sup>
DOĞANŞEHİR MYO YERLEŞKESİ	1.122	-	248	600	238	-	-	2.067	4.274 m <sup>2</sup>



Malatya Turgut Özal Üniversitesi 2019 Yılı İdare Faaliyet Raporu

HEKİMHAN MYO YERLEŞKESİ	960	-	360	-	240	-	-	1.230	2.790 m <sup>2</sup>
KALE MYO YERLEŞKESİ	1.245	-	900	840	200	-	-	3.293	6.477 m <sup>2</sup>
YEŞİLYURT YERLEŞKESİ	415	-	320	200	-	200	600	179	1.913 m <sup>2</sup>
“TOPLAM	13.325	39	7.896	4.538	2.118	2.944	1.295	33.483	65.647 m <sup>2</sup>

Tablo 1.01.3.2: Kapalı Alanların Kullanım Amacına Göre Dağılımı (Birim Bazında)

YIL	Hizmet alanı (m <sup>2</sup> )			Toplam Kapalı Alan (m <sup>2</sup> )
	İdari Büro	Arşiv	Diğer	
2019	4	-	-	80 m <sup>2</sup>

## 1.04. Fen-Sosyal ve Kültürel Amaçlı Diğer Uygulama ve Araştırma Alanları

### 1.04.1: Fen-Sosyal ve Kültürel Amaçlı Kullanım Alanları

Tablo 1.04.1.1: Fen-Sosyal ve Kültürel Amaçlı Diğer Uygulama ve Araştırma Merkez Bina ve Tesisleri

Fen-Sosyal Amaçlı Diğer Merkezler	Bulunduğu Yerleşke	Kapalı Alan((m2)	Mülkiyet Alanı m2
Öğrenci Toplulukları (SKS Bina)	Battalgazi Merkez Kampüsü	100 m <sup>2</sup>	-

## 1.05. Sosyal Alanlar

### 1.05.1: Yemekhane Kantin/Kafeteryalar

Tablo 1.05.1.1: Yemekhane Kantin/Kafeteryalar

	Adet	Kapalı Alan((m2)	Kapasite(Kişi)
Öğrenci ve Personel Yemekhanesi	8	2.610	3.500
Kantin/Kafeteryalar	10	1.400	800
<b>TOPLAM</b>	<b>18</b>	<b>4.010</b>	<b>4.300</b>

### 1.05.2: Misafirhane ve Lojmanlar

Tablo 1.05.2.1: Misafirhane ve Lojmanlar

	Adet	Kapalı Alan (m2)
Rektörlük Konutu	-	-
Misafirhaneler	-	-
Lojmanlar	-	-

### 1.05.3: Toplantı ve Konferans Salonu Sayıları

Tablo 1.05.3.1: Toplantı ve Konferans Salonu Sayıları

	Toplantı Salonu		Konferans Salonu		Toplam	Toplam
	Adet	m <sup>2</sup>	Adet	m <sup>2</sup>	(Adet)	(m <sup>2</sup> )
76-100	5	535	4	700	9	1.235
251-Üzeri	-	-	2	900	2	900
<b>TOPLAM</b>	<b>5</b>	<b>535 m<sup>2</sup></b>	<b>1</b>	<b>1600 m<sup>2</sup></b>	<b>11</b>	<b>2.135 m<sup>2</sup></b>

## 1.06. Spor Alanları

### 1.06.1: Spor Amaçlı Kullanım Alanları

Tablo 1.06.1.1: Spor Amaçlı Bina ve Tesisler

Bina ve Tesisin Adı	Bulunduğu Yerleşke	Adet	Açık Spor Alanları	Kapalı Spor Alanları	Toplam Alan (m <sup>2</sup> )
Atçılık ve Atlı Sporları Merkezi	Battalgazi Yerleşkesi	1	2800 m <sup>2</sup>	1410 m <sup>2</sup>	4.210 m <sup>2</sup>
Spor Kompleksi- Kapalı Spor Salonu	Merkez-Battalgazi Yerleşkesi	1	2500 m <sup>2</sup>	3300 m <sup>2</sup>	5.800m <sup>2</sup>
Halı Saha	Merkez	1	-	1500 m <sup>2</sup>	-
Spor Sahası (Basketbol – Voleybol)	Akçadağ	1	175 m <sup>2</sup>	-	175 m <sup>2</sup>
Kapalı Spor Salonu	Arapgir	1	-	1500 m <sup>2</sup>	1.500 m <sup>2</sup>
Spor Sahası (Basketbol – Voleybol)	Arapgir	1	845 m <sup>2</sup>	-	845 m <sup>2</sup>
Halı Saha	Arapgir	1	1500 m <sup>2</sup>	-	-
Halı Saha	Doğanşehir	1	-	1500 m <sup>2</sup>	-
Spor Sahası (Basketbol – Voleybol)	Hekimhan	1	800 m <sup>2</sup>	-	800 m <sup>2</sup>
Spor Sahası (Basketbol – Voleybol)	Yeşilyurt	1	600 m <sup>2</sup>	-	600 m <sup>2</sup>
Spor Sahası (Basketbol – Voleybol)	Darende	1	845 m <sup>2</sup>	-	845 m <sup>2</sup>
Spor Sahası (Basketbol – Voleybol)	Kale	1	845 m <sup>2</sup>	-	800 m <sup>2</sup>





**Tablo 1.06.1.2: Spor Amaçlı Bina ve Tesisler (Özet Tablo)**

Bina ve Tesisin Adı	2018 Yılı		2019 Yılı	
	Adet	Toplam Alan (m <sup>2</sup> )	Adet	Toplam Alan (m <sup>2</sup> )
Açık Spor Alanları	-	-	10	10.910 m <sup>2</sup>
Kapalı Spor Alanları	-	-	5	9.210 m <sup>2</sup>
<b>TOPLAM</b>	-	-	<b>14</b>	<b>20.120 m<sup>2</sup></b>

## 1.07. Hizmet Alanları

### 1.07.1: Hizmet Alanları

**Tablo 1.07.1.1: Hizmet Alanları**

Hizmet Alanları	Ofis Sayısı	Alan (m <sup>2</sup> )	Kullanan Kişi Sayısı
Akademik Personel Hizmet Alanları	76	1.180 m <sup>2</sup>	172
İdari Personel Hizmet Alanları	74	1.555 m <sup>2</sup>	110
<b>TOPLAM</b>	<b>150</b>	<b>2.735 m<sup>2</sup></b>	<b>282</b>



## 1.11. Araziler

### 1.11.1: Arazilerin Kullanım Alanlarına Göre Dağılımı

Tablo 1.11.1.1: Araziler

Arazinin Adı	2018 Toplam Alan (m <sup>2</sup> )	2019 Toplam Alan (m <sup>2</sup> )
Orman	-	-
Tarım Alanı	-	128.200 m <sup>2</sup>
Bahçe	-	182.200 m <sup>2</sup>
Tescil Harici Araziler	-	-
Diğer	-	-
Gölet	-	-
Kampüs Dışı Araziler	-	95.713 m <sup>2</sup>
<b>TOPLAM</b>	-	<b>406.113 m<sup>2</sup></b>

## 2.12. Genel Alanlar

### 1.12.1: Genel Alanların Kullanımına Göre Dağılımı

Tablo 1.12.1.1: Genel Alanlar

Alanın Adı	2018 Toplam Alan (m <sup>2</sup> )	2019 Toplam Alan (m <sup>2</sup> )
Meydan	-	1.000 m <sup>2</sup>
Otopark	-	4.500 m <sup>2</sup>
<b>TOPLAM</b>	-	<b>5.500 m<sup>2</sup></b>

## 1.13. Özel İşletmelere / Kişilere Kiraya Verilen İşyerleri

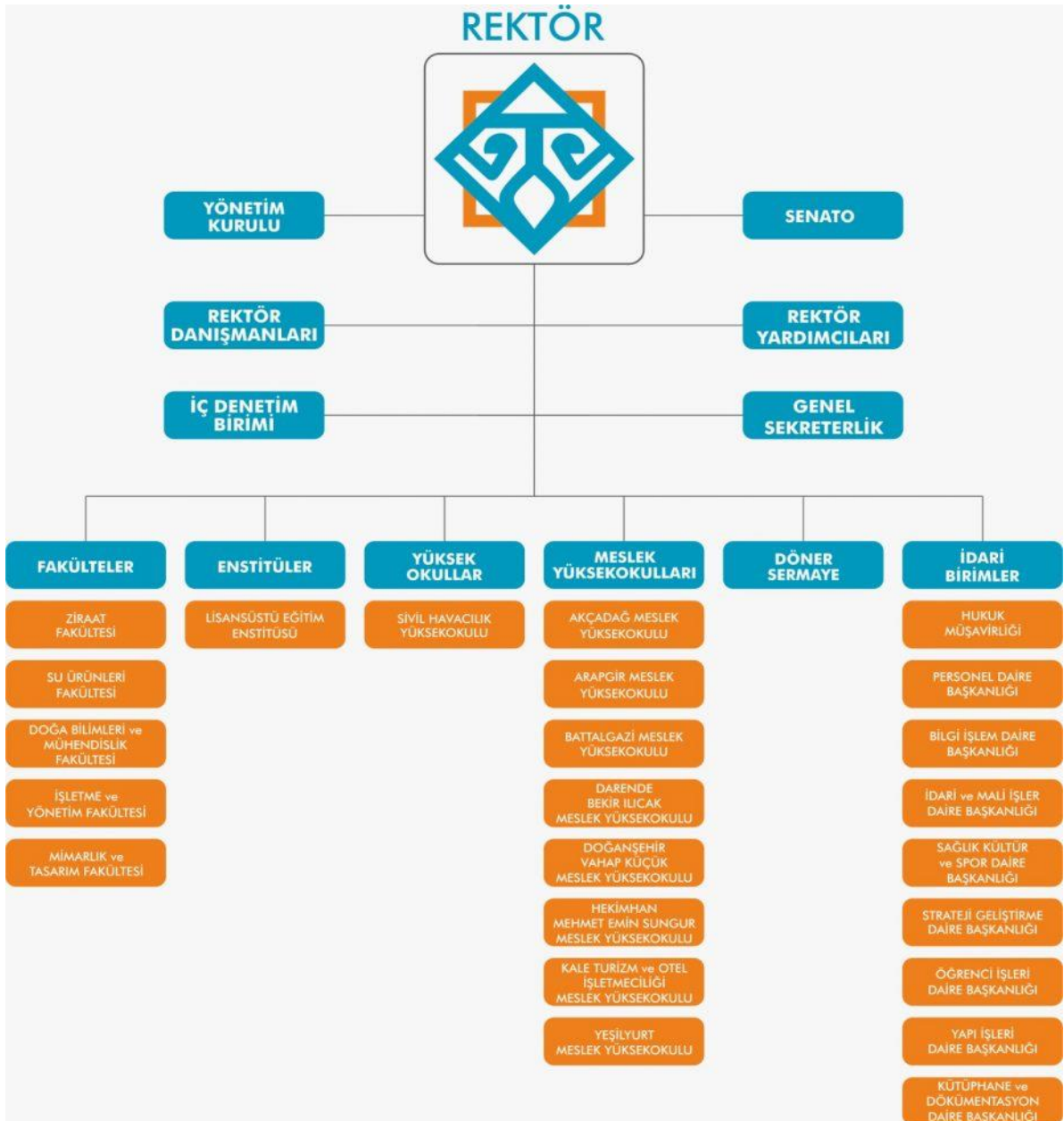
### 1.13.1: Özel İşletmelere Kiraya Verilen Alanların Yıllara Göre Dağılımı

**Tablo 1.14.1.1: Özel İşletmelere / Kişilere Kiraya Verilen İşyerleri**

Türü	2018		2019	
	Adet	Alan (m <sup>2</sup> )	Adet	Alan (m <sup>2</sup> )
Mantarcılık İşletmesi	-	-	1	1.345 m <sup>2</sup>
Camlıca Restaurant ve Cafe	-	-	2	940 m <sup>2</sup>
<b>TOPLAM</b>	-	-	3	2.285 m <sup>2</sup>

## 2 . Teşkilat Yapısı

Üniversitemizin teşkilat yapısı, aşağıda belirtilen hiyerarşik yapıya göre oluşturulmuştur





### Rektörlüğe Bağlı İdari Teşkilatlar

- Genel Sekreterlik
- Bilgi İşlem Daire Başkanlığı
- Döner Sermaye İşletme Müdürlüğü
- İdari ve Mali İşler Daire Başkanlığı
- Kütüphane ve Dokümantasyon Daire Başkanlığı
- Öğrenci İşleri Daire Başkanlığı
- Personel Daire Başkanlığı
- Sağlık, Kültür ve Spor Daire Başkanlığı
- Strateji Geliştirme Daire Başkanlığı
- Yapı İşleri ve Teknik Daire Başkanlığı
- İç Denetim Birimi

## 3. Bilgi ve Teknoloji Kaynakları

### 3.1. Teknolojik Kaynaklar

Teknolojik Kaynaklar	2019 Yılı (Adet)
Masaüstü Bilgisayar	600
Dizüstü Bilgisayar	67
Projeksiyon	103
Tepegöz	3
Yazıcı	110
Baskı Makinesi	5
Fotokopi Makinesi	25
Faks	6
Fotoğraf Makinesi	15
Kameralar	3
Televizyonlar	15
Tarayıcılar	15
Ses Sistemi	11

İhale Türü (Bütçe Kodu)	İhale Usülleri											Doğrudan Temin 4734/22-d		Pazarlık Usulü 4734/21-f	
	Açık İhale 4734/19			Belli İstekliler Arasında İhale 4734/20			Pazarlık Usulü 4734/21		Genel Toplam						
	Sonuçlanan İhale Sayısı	İptal Edilen İhale Sayısı	Sonuçlanan İhalelerin Tutarı (TL)	Sonuçlanan İhale Sayısı	İptal Edilen İhale Sayısı	Sonuçlanan İhalelerin Tutarı (TL)	Sonuçlanan İhale Sayısı	İptal Edilen İhale Sayısı	Sonuçlanan İhalelerin Tutarı (TL)	Sonuçlanan İhale Sayısı	İptal Edilen İhale Sayısı	Sonuçlanan İhalelerin Tutarı (TL)	Alım Sayısı	İhalelerin Tutarı (TL)	Alım Sayısı
Mal Alımı (03.2-03.7- 06.1)	-	-	-	-	-	-	-	-	-	-	-	47	2.765.562,92	-	-
Hizmet Alımı (03.5)	-	-	-	-	-	-	1	284.150,00	1	-	284.150,00	4	109.386,00	1	284.150,00
Yapım İşi (03.8 - 06.5 - 06.7)	-	-	-	-	-	-	3	62.399.000,00 2.316.652,66 323.478,75	3	-	65.039.131,41	66	5.499.420,54	-	-
<b>TOPLAM</b>							<b>4</b>	<b>65.323.281,41</b>	<b>4</b>	<b>-</b>	<b>65.323.281,41</b>	<b>8.374.369,46</b>	<b>-</b>	<b>-</b>	

## II. AMAÇ ve HEDEFLER

### A. Birimin Amaç ve Hedefleri

Tablo 13: Birim Amaç ve Hedefler

Stratejik Amaçlar		Stratejik Hedefler	
1.	Kurumsal alt ve üst yapıyı güçlendirmek ve geliştirmek.	1.1.	Malatya Turgut Özal Üniversitesi tüm yerleşlerinde plan süresince Akademik ve İdari Birimlerin kapalı alan ihtiyacının karşılanması.
		1.2.	Merkez Kampüs Yerleşkesinin alt yapı ve çevre düzenleme işlerinin tamamlanması
		1.3.	Rektörlük İdari Birimler ve/veya Akademik Birimlerin Bina Büyük Onarımların gerçekleştirilmesi.



### III. FAALİYETLERE İLİŞKİN BİLGİ ve DEĞERLENDİRMELER

#### A. Mali Bilgiler

#### 1. Bütçe Uygulama Sonuçları

#### 1.1. Bütçe Giderleri

Tablo 14: 2019 Yılı Uygulama Sonuçları

2019 Yılı						
TERTİP	KBÖ	EKLENEN	DÜŞÜLEN	TOPLAM ÖDENEK	HARCAMA (AVANS DAHİL )	KALAN
39.19.09.09-01.3.9.00-2-01.1	262.000,00	0,00	0,00	262.000,00	29.117,27	232.882,73
39.19.09.09-01.3.9.00-2-02.1	25.000,00	0,00	0,00	25.000,00	2.815,27	22.184,73
39.19.09.09-01.3.9.00-2-03.2	101.000,00	0,00	11.804,49	89.195,51	89.195,51	0,00
39.19.09.09-01.3.9.00-2-03.3	6.000,00	480,00	0,00	6.480,00	5.512,59	967,41
39.19.09.09-01.3.9.00-2-03.5	81.000,00	18.798,00	0,00	99.798,00	99.598,49	199,51
39.19.09.09-01.3.9.00-2-03.7	50.000,00	0,00	0,00	50.000,00	49.949,84	50,16
39.19.09.09-01.3.9.00-2-03.8	150.000,00	0,00	0,00	150.000,00	149.870,03	129,97
39.19.09.09-09.4.1.00-2-03.2	200.000,00	0,00	7.319,44	192.680,56	192.680,56	0,00
39.19.09.09-09.4.1.00-2-06.1	0,00	305.000,00	0,00	305.000,00	304.956,64	43,36
39.19.09.09-09.4.1.00-2-06.5	2.200.000,00	8.000.000,00	0,00	10.200.000,00	10.199.037,85	962,15
39.19.09.09-09.4.1.00-2-06.7	2.000.000,00	7.880.000,00	0,00	9.880.000,00	9.878.204,33	1.795,67
<b>BİRİM TOPLAMI</b>	<b>5.075.000,00</b>	<b>16.204.278,00</b>	<b>19.123,93</b>	<b>21.260.154,07</b>	<b>21.000.938,38</b>	<b>259.215,69</b>

## 1.2. Yatırım Projeleri

**Tablo 1: 2019 Eğitim Sektörü Projeleri**

Proje No	Proje Adı	Başlama Tarihi	2019 Yılı Bütçesi (TL)	Gerçekleşen Fırlı Harcama (TL)	Açıklama
2019H030620	YEŞİLYURT MYO MİMARİ VE MÜHENDİSLİK PROJELERİNİN HAZIRLANMASI İŞİ	11.06.2019	335.297,00	335.279,00	BİTTİ
2018H30020	ESKİ ZİRAAT FAKÜLTESİ BİNASI, PERSONEL YEMKEKHANESİ, KÜTÜPHANE VE KANTİN TADİLATI İŞİ	18.03.2019	2.786.750,14	2.786.750,14	BİTTİ
2019H030900	REKTÖRLÜK PROTOKOL OTO PARKI VE ÇEVRE ÜZENLEMESİ İŞİ	15.10.2019	381.704,93	381.704,93	BİTTİ
2019H03-103296	REKTÖRLÜK VE İKMAL YAPILARI İNŞAATI YAPIM İŞİ	12.09.2019	11.044.623,00	8.817.511,55	DEVAM EDİYOR

## 3.2. Kütüphane Hizmetleri

### 3.2.1. Kütüphane Hizmetleri

**Tablo 3.2.1.1: Kütüphane Hizmetleri**

Yıl	Basılı Dergi	Basılı Kitap	Kullanıcı Sayısı	Ödünç Veren Kitap Sayısı	Kullanılan Kişi	Kullanılan Alan m2	e-Dergi	e-Kitap	Görsel Kaynaklar	Kullanıcıya Açık Bilgisayar
2018	-	-	-	-	-	-	-	-	-	-
2019	-	27.536	3.531	1.657	1.452	1.116 m <sup>2</sup>	-	-	-	42



## 4. İnsan Kaynakları

### 4.1. Akademik ve İdari Personelin Yıllara Göre Dağılımı

#### 4.1.1. Personel Sayıları

Tablo 4.1.1.1: Personel Sayıları

Personel Sınıfı	2018 Yılı	2019 Yılı	2019 Yılı'nın Önceki Yıla Göre Artış ve Azalışı (%)
Akademik Personel	-	167	%44
Yabancı Uyruklu Akademik Personel	-	-	-
İdari Personel	-	109	%25
Sözleşmeli İdari Personel(4/b)	-	-	-
İşçi	-	146	%100
<b>TOPLAM</b>	-	<b>422</b>	

## 4.2. Akademik Personel

### 4.2.1. Akademik Personelin Unvan Bazında Bölüm/Birimlere Göre Dağılımı

Tablo 4.2.1.1: Akademik Personelin Unvan Bazında Dağılımı

Bölüm/Birim Adı	Profesör	Doçent	Doktor Öğretim Üyesi	Öğretim Görevlisi	Araştırma Görevlisi	Toplam
Akçadağ MYO	1	-	7	7	-	15
Arapgir MYO	1	-	2	24	-	27
Battalgazi MYO	-	2	5	12	-	19
Darende Bekir Ilıcak MYO	-	1	1	11	-	13
Doğanşehir Vahap Küçük MYO	-	-	4	12	-	16
Hekimhan Mehmet Emin Sungur MYO	-	-	2	14	-	16
Kale Turizm Otelciliği	1	-	7	-	-	8
Yeşilyurt MYO	1	-	1	11	-	13
İşletme ve Yönetim Bilimleri Fakültesi	-	-	3	-	-	3
Mühendislik ve Doğa Bilimleri Fakültesi	1	-	7	-	-	8
Sanat Tasarım ve Mimarlık Fakültesi	-	2	2	-	-	4
Su Ürünleri Fakültesi	1	-	-	-	-	1
Ziraat Fakültesi	9	4	9	-	3	25
Rektörlük	-	-	-	3	-	3
Kadrolu						
Görevlendirme						
<b>TOPLAM</b>	<b>15</b>	<b>9</b>	<b>50</b>	<b>94</b>	<b>3</b>	<b>171</b>



#### 4.2.3. Akademik Personelin Yurtdışı ve Yurtiçi Görevlendirmeleri

Tablo 4.2.3.1: Akademik Personelin Yurtiçi ve Yurt Dışı Görevlendirmeleri

		Profesör	Doçent	Doktor Öğretim Üyesi	Öğretim Görevlisi	Okutman	Araştırma Görevlisi	Uzman	Toplam
2547/33	Yurtdışı	-	-	-	-	-	-	-	-
2547/39	Yurt İçi	-	-	-	-	-	-	-	-
	Yurt Dışı	-	-	-	-	-	-	-	-
2547/38	Yurtiçi	-	-	-	-	-	-	-	-
2547/40-a		-	-	-	-	-	-	-	-
2547/40-b		-	-	1	-	-	-	-	1
2547/40-c		-	-	-	-	-	-	-	-
TOPLAM		-	-	1	-	-	-	-	1



### 4.3. İdari Personel Kadro Dağılımı

#### 4.3.1. İdari Personelin Kadro Durumu ve Yıllar İtibariyle Dağılımı

Tablo 4.3.1.1: İdari Personelin Yıllar İtibariyle Kadro Dağılımı

	2018	2019
Genel İdare Hizmetleri	-	84
Sağlık Hizmetleri Sınıfı	-	1
Teknik Hizmetleri Sınıf	-	5
Eğitim ve Öğretim Hizmetleri Sınıfı	-	-
Avukatlık Hizmetleri Sınıfı	-	-
Din Hizmetleri Sınıfı	-	-
Yardımcı Hizmetli	-	19
<b>Toplam</b>	-	<b>109</b>

#### 4.3.2.Engelli İdari Personel Hizmet Sınıflarına Göre Dağılımı

Tablo 4.3.2.1: Engelli Personelin Unvan ve Hizmet Sınıfına Göre Dağılımı

Hizmet Sınıfı	Engelli Personel Sayısı			Toplam Personele Oranı(%)
	K	E	Toplam	
Genel İdari Hizmetler	-	3	3	%3
Sağlık Hizmetleri Sınıfı	-	-	-	-
Teknik Hizmetler Sınıfı	-	-	-	-
Eğitim ve Öğretim Hizmetleri Sınıfı	-	-	-	-



Malatya Turgut Özal Üniversitesi 2019 Yılı İdare Faaliyet Raporu

Avukatlık Hizmetleri Sınıfı	-	-	-	-
Din Hizmetleri Sınıfı	-	-	-	-
Yardımcı Hizmetler Sınıfı	-	-	1	%1
<b>TOPLAM</b>		<b>3</b>	<b>4</b>	<b>%4</b>

### 4.3.3. Birimde Fiilen Görev Yapan İdari Personel

Tablo 4.3.3.1: Birimde Fiilen Görev Yapan İdari Personel / Memur Sayısı (Yıl Sonu İtibariyle)

YIL	Birim Kadrosunda Olan (Personel Daire Başkanlığından alınacak)	Görevlendirme İle Gelen	Toplam
2018	-	-	-
2019	111	-	<b>111</b>

### 4.4. Sözleşmeli İdari Personel

#### 4.4.1. Sözleşmeli Personel ve İşçi Sayılarının Yıllara Göre Dağılımı

Tablo 4.4.1.1: Sözmeli Personel ve İşçi Sayısının Yıllar İtibariyle Dağılımı

	2018	2019
Sözleşmeli İdari Personel	-	-
İşçi	-	146
<b>TOPLAM</b>	<b>-</b>	<b>146</b>

Tablo 4.4.1.2: Geçici Personel

	İstihdam Durumu	Çalıştırılan Personel Sayısı
2018	Geçici Personel (Kısmı Zamanlı / Öğrenci)	-
	Geçici Personel (Stajyer ögr.)	-
2019	Geçici Personel (Kısmı Zamanlı / Öğrenci)	13
	Geçici Personel (Stajyer ögr.)	-



## 5. Sunulan Hizmetler

### 5.01. Eğitim Hizmetleri

#### 5.01.01.Ön Lisans ve Lisans Programları Öğrenci Sayıları

Tablo 5.01.01.1: 2018-2019 Eğitim-Öğretim Yılı Öğrenci Sayıları (WORD)

Lisans/Ön lisans Programı Adı	Erkek Öğrenci Sayısı	Kız Öğrenci Sayısı	Toplam
Akçadağ Meslek Yüksekokulu	141	76	217
Arapgir Meslek Yüksekokulu	312	250	562
Battalgazi Meslek Yüksekokulu	309	237	546
Darende Bekir Ilıcak Meslek Yüksekokulu	257	209	466
Doğanşehir Vahap Küçük Meslek Yüksekokulu	174	77	251
Hekimhan Mehmet Emin Sungur Meslek Yüksekokulu	142	73	215
Kale Meslek Yüksekokulu	10	4	14
Kale Turizm ve Otel İşletmeciliği Meslek Yüksekokulu	131	87	218
Lisansüstü Eğitim Enstitüsü	35	32	67
Sürgü Meslek Yüksekokulu	9	7	16
Yakınca Meslek Yüksekokulu	43	15	58
Yeşilyurt Meslek Yüksekokulu	153	159	312
Ziraat Fakültesi	243	149	392
<b>Toplam Öğrenci Sayısı :</b>	<b>1.959</b>	<b>1.375</b>	<b>3.334</b>



Malatya Turgut Özal Üniversitesi 2019 Yılı İdare Faaliyet Raporu

## 5.01.02: Eğitim Birimlerinin Program Listesi

Tablo 5.01.02.1: Eğitim Birimlerinin Program Listesi

Birim Adı:	Bölüm/Program Adı:
Akçadağ Meslek Yüksekokulu	<ul style="list-style-type: none"><li>Bilgisayar Teknolojileri /Bilgisayar Programcılığı</li><li>Bitkisel ve Hayvansal Üretim /Atçılık ve Antrenörlüğü</li><li>Yönetim ve Organizasyon /İşletme Yönetimi</li><li>iktisadi ve İdari Programlar /İşletme</li></ul>
Arapgir Meslek Yüksekokulu	<ul style="list-style-type: none"><li>Büro Hizmetleri ve Sekreterlik /Büro Yönetimi ve Yönetici Asistanlığı</li><li>Ei Sanatları /Geleneksel Ei Sanatları; Halıcılık ve Kilimcilik</li><li>Elektrik ve Enerji /Elektrik; Doğal Gaz ve Tesisatı Teknolojisi; Elektrik İletim, Dağıtım Tesisat</li><li>Elektronik ve Otomasyon /Mekatronik</li><li>Finans, Bankacılık ve Sigortacılık /Bankacılık ve Sigortacılık</li><li>Motorlu Araçlar ve Ulaştırma Teknolojileri / Otomotiv Teknolojisi; Otomotiv, Üretim</li><li>Muhasebe ve Vergi / Muhasebe ve Vergi Uygulamaları</li><li>Teknik Programlar /Halıcılık ve Desinatörlüğü; Oto Elektrik-Elektronik</li><li>Tekstil, Giyim, Ayakkabı ve Deri /Tekstil; Tekstil Teknolojisi</li></ul>
Battalgazi Meslek Yüksekokulu	<ul style="list-style-type: none"><li>Bitkisel ve Hayvansal Üretim /Bahçe Tarımı; Tıbbi ve Aromatik Bitkiler</li><li>Görsel-İşitsel Teknikler ve Medya Yapımcılığı /Basım ve Yayın Teknolojileri</li><li>Park ve Bahçe Bitkileri /Süs Bitkileri Yetiştiriciliği</li><li>Yönetim ve Organizasyo /Yerel Yönetimler</li></ul>



Darende Bekir Ilıcak Meslek Yüksekokulu	<ul style="list-style-type: none"><li>Gıda İşleme /Gıda Teknolojisi</li><li>İnşaat / İnşaat Teknolojisi</li><li>Mimarlık ve Şehir Planlama /Harita ve Kadastro</li><li>Teknik Programlar /Bilgisayar; Bahçe Ziraatı</li><li>Tıbbi Hizmetler ve Teknikler / Optisyenlik</li></ul>
Doğanşehir Vahap Küçük Meslek Yüksekokulu	<ul style="list-style-type: none"><li>Bilgisayar ve Teknolojiler /Bilgisayar Programcılığı</li><li>Büro Hizmetleri ve Sekreterlik /Çağrı Merkezi Hizmetleri</li><li>Dış Ticaret /Dış Ticaret</li><li>Mülkiyet Koruma ve Güvenlik /Sivil Savunma ve İtfaiyecilik</li></ul>
Hekimhan Mehmet Emin Sungur Meslek Yüksekokulu	<ul style="list-style-type: none"><li>İnşaat /Geoteknik; Doğal Yapı Taşları Teknolojisi; Yapı Denetimi</li><li>Madencilik ve Maden Çıkarma /Sondaj Teknolojisi; Maden Teknolojisi; Maden</li><li>Mülkiyeti Koruma ve Güvenlik /İşçi Sağlığı ve İş Güvenliği</li><li>Teknik Programlar /Sondajcılık; Jeoteknik Teknikerliği</li></ul>
Kale Turizm ve Otel İşletmeciliği Meslek Yüksekokulu	<ul style="list-style-type: none"><li>Otel, Lokanta ve İkram Hizmetleri /Turizm ve Otel İşletmeciliği; Ağırlama Hizmetleri; Aşçılık</li><li>Pazarlama ve Dış Ticaret /Pazarlama</li><li>Seyahat, Turizm ve Eğlence Hizmetleri /Turist Rehberliği</li></ul>
Yeşilyurt Meslek Yüksekokulu	<ul style="list-style-type: none"><li>Elektronik ve Otomasyon / Biyomedikal Cihaz Teknolojisi</li><li>Motorlu Araçlar ve Ulaştırma Teknolojileri /Otomotiv Teknolojisi</li><li>Tekstil, Giyim, Ayakkabı ve Deri /Tekstil Teknolojisi; Giyim, Üretim Teknolojisi</li><li>Tasarım /Moda Tasarımı</li></ul>



Ziraat Fakültesi	<ul style="list-style-type: none"><li>Bahçe Bitkileri /Bahçe Bitkileri</li><li>Bitki Koruma /Bitki Koruma</li></ul>
------------------	---

### 5.01.03. Öğrenci Kontenjanları ve Doluluk Oranları

Tablo 5.01.03.1: Öğrenci Kontenjanları ve Doluluk Oranları

Birimin Adı	ÖSS Kontenjanı(*)	ÖSS Sonucu Yerleşen	Boş Kalan	Doluluk Oranı(%)
Fakülteler	80	80	0	%100
Yüksekokullar	-	-	-	-
Meslek Yüksekokulları	1.085	1.003	82	%89,55
<b>TOPLAM</b>	<b>1.165</b>	<b>1.083</b>	<b>82</b>	<b>%94.77</b>

### 5.01.04. Lisansüstü Öğrenci Sayıları

Tablo 5.01.04.1: Yüksek Lisans ve Doktora Programları Öğrenci Sayıları

Ana Bilim Dalı	2019-2020 Yeni Kayıt Olan Öğrenci Sayıları			2019-2020 Eğitim Gören Öğrenci Sayıları			2019-2020 Mezun Olan Öğrenci Sayısı		
	Yüksek Lisans		Doktora	Yüksek Lisans		Doktora	Yüksek Lisans		Doktora
	Tezli	Tezsiz		Tezli	Tezsiz		Tezli	Tezsiz	
	K	E	K	E	K	E			
Bahçe Bitkileri Anabilim Dalı	5	3	1	7	12	6	-	-	-
Bitki Koruma Anabilim Dalı	3	6	1	13	6	3	-	-	-
<b>TOPLAM</b>	<b>8</b>	<b>9</b>	<b>2</b>	<b>20</b>	<b>18</b>	<b>9</b>	<b>-</b>	<b>-</b>	<b>-</b>
<b>GENEL TOPLAM</b>	<b>17</b>		<b>2</b>	<b>38</b>		<b>9</b>	<b>-</b>	<b>-</b>	<b>-</b>



### 5.01.05. Yatay ve Dikey Geçişle Gelen Öğrenci Sayıları

Tablo 5.01.05.1: Yatay ve Dikey Geçişle Gelen Öğrenci Sayıları

	Yatay / Dikey Geçişle Gelen Öğrenci Sayısı		
	K	E	T
<b>Fakülteler</b>			
Ziraat Fakültesi	6	4	10
<b>Meslek Yüksekokulları</b>	-	-	-
Akçadağ Meslek Yüksekokulu	1	0	1
Arapgir Meslek Yüksekokulu	1	0	1
Battalgazi Meslek Yüksekokulu	2	2	4
Darende Bekir Ilıcak Meslek Yüksekokulu	2	1	3
Doğanşehir Vahap Küçük Meslek Yüksekokulu	1	3	4
Hekimhan Mehmet Emin Sungur Meslek Yüksekokulu	0	0	0
Kale Turizm ve Otel İşletmeciliği Meslek Yüksekokulu	0	0	0
Yeşilyurt Meslek Yüksekokulu	0	0	0
<b>TOPLAM</b>	<b>13</b>	<b>10</b>	<b>23</b>

### 5.01.06. Çift Anadal ve Yandal Programına Katılan Öğrenci Sayıları

Tablo 5.01.06.1: Çift Anadal ve Yandal Programına Katılan Öğrenci Sayıları

Birim	2018-2019			2019-2019		
	Çift Anadal	Yandal	Toplam	Çift Anadal	Yandal	Toplam
-	-	-	-	-	-	-
-	-	-	-	-	-	-
-	-	-	-	-	-	-
<b>TOPLAM</b>	-	-	-	-	-	-

### 5.04.1: Beslenme Hizmeti

Tablo 5.04.1.1: Beslenme Hizmeti

Yemek Hizmeti Sunulan Merkezler	Yemek Adedi			
	2018 Yılı Personel	2018 Yılı Öğrenci	2019 Yılı Öğrenci	2019 Yılı Personel
Battalgazi Merkez Kampüsü	-	-	1	1
Darende MYO Yerleşkesi	-	-	1	1
Doğanşehir MYO Yerleşkesi	-	-	1	1
Hekimhan Yerleşkesi	-	-	1	1
Kale MYOYerleşkesi	-	-	1	1
Yeşilyurt MYO Yerleşkesi	-	-	1	1
Akçadağ MYOYerleşkesi	-	-	1	1
Arapgir MYO Yerleşkesi	-	-	1	1
<b>TOPLAM</b>	-	-	<b>8</b>	<b>8</b>

### 5.05. Kültürel Faaliyetleri

#### 5.05.1: Öğrenci Toplulukları

Tablo 5.05.1.1: Öğrenci Toplulukları

Topluluk Adı	Akademik Danışmanı	Topluluk Başkanı	İŞLEVSELLİK
Genç Kızılay Topluluğu	Dr.Öğr. Üyesi Abdurrahman KÖSEMAN	Feyza AKGÜN	Aktif
Yeniler Topluluğu	Öğr.Gör. Fatma Berna AKALIN	Muhammed DURMAZ	Aktif
Gençlik ve Eğitim Topluluğu	Öğr.Gör.Aziz ZENGİN	Abdulsamet GÜLER	Aktif
Malatya Sporlular Topluluğu	Öğr.Gör. Ramazan Bayer	Yusuf TUNCER	Aktif
İletişim ve Haberleşme Topluluğu	Öğr. Gör. Fahrettin Burak DEMİR	Ayla ÇETİNTAŞ	Aktif
Atatürk ve Tarih Topluluğu	Arş. Gör. İbrahim Kutalmış KUTSAL	Battal Gazi YILDIZ	Aktif
Genç Adım Topluluğu	Öğr.Gör. Aziz ZENGİN	Miraç Erdal ÖZDAŞ	Aktif
Kültürel Moda Topluluğu	Öğr.Gör. Hasan UZUN	Abdulkerim DEVELİ	Aktif
Medeniyet ve Sanat Topluluğu	Öğr.Gör. Cumali AYDOĞAN	Miray HASKUL	Aktif



Malatya Turgut Özal Üniversitesi 2019 Yılı İdare Faaliyet Raporu

Genç Tema Topluluğu	Öğr Gör. Onur GÖKÇEK	Melisa Gelirli	Aktif
Bilim, Kültür ve Sanat Topluluğu	Doç.Dr. Hakan Yıldırım	Sercan Erdiñç ERDEM	Aktif
Müzik Topluluğu	Prof.Dr. Cemal YURGA	Aydın ADIGÜZEL	Aktif
Genç Birlik Akademi Topluluğu	Prof.Dr. Alper DURAK	Enes Efendi YILMAZ	Aktif
Arama Kurtarma Topluluğu	Öğr.Gör. M. Paşa GÜLDAŞ	Sadin SEZEN	Aktif
Tiyatro Topluluğu	Dr.Öğr. Üyesi Elif ÖZBEY	Kardelen DEMİRÖZ	Aktif
Kariyer ve Danışmanlık Topluluğu	Öğr.Gör. Murat ŞAHİN	Enes ÖZDURHAN	Aktif
Fotoğrafçılık Topluluğu	Öğr.Gör. Tuğberk ÖNAL	Zehra Betül DİKİCİ	Aktif
Kayısı Çiçeği Topluluğu	Kurulum Aşamasında	-	-
Kelebek Etkinliği Topluluğu	Kurulum Aşamasında	-	-
Doğa Sporları Topluluğu	Kurulum Aşamasında	-	-
Genç KADEM Topluluğu	Kurulum Aşamasında	-	-
Girişimcilik Topluluğu	Öğr.Gör.Dr. Nuri HACIEVLİYAGİL	İsmail ASLAN	Pasif
Tarım Topluluğu	Öğr.Gör. Taha Yasin ATEŞ	Sena Nur GÜR	Pasif
Atıcılık ve Binicilik Topluluğu	Dr.Öğr.Üyesi Semiramis KARLIDAĞ	Ahmet Deniz DOLDURAN	Pasif
Organik Gübre Topluluğu	Dr.Öğr.Üyesi Özlem Altuntaş	M.Ertuğrul ABAN	Pasif
Basım ve Medya İletişim Topluluğu	Öğr.Gör.Aytekin ERBAŞ	Yasin BERKTAŞ	Pasif
Optisyenlik Topluluğu	Öğr.Gör. Lütfi Bilal TAŞYÜREK	Ömer Faruk İNAN	Pasif
Sosyal Farkındalık Topluluğu	Öğr.Gör. Taha Yasin ATEŞ	Elif Nur ALTSOY	Pasif
Yerel Yönetimler Topluluğu	Öğr.Gör. Taha Yasin ATEŞ	Sümeyye KARADOĞAN	Pasif

Etkinlik Adı	2018 Yılı Etkinlik Sayısı	2018 Yılı Katılımcı Sayısı	2019 Yılı Etkinlik Sayısı	2019 Yılı Katılımcı Sayısı
-	-	-	-	-
-	-	-	-	-
-	-	-	-	-
<b>TOPLAM</b>	-	-	-	-

## 5.06. Spor Hizmetleri

### 5.06.1: Spor Hizmetleri

Tablo 5.06.1.1: Spor Hizmetleri

Faaliyet Adı / Kurum İçi	Faaliyet Sayısı	Sporcu Sayısı	Antrenör İdareci Sayısı
Atletizm Turnuvası	1	15	2
Masa Tenisi Turnuvası	1	76	2
Halı Saha Turnuvası	1	80	2
<b>TOPLAM</b>	<b>3</b>	<b>172</b>	<b>6</b>



## 5.07. Öğrencilere Sunulan Diğer Hizmetler

### 5.07.1 Farabi Değişim Programı

Tablo 5.07.1.1: Farabi Değişim Programı Kapsamında Giden/Gelen Öğrenci Sayıları

Değişim Programından Yararlanan	2018-2019	2019-2019
Giden Öğrenci	-	-
Gelen Öğrenci	-	-



Malatya Turgut Özal Üniversitesi 2019 Yılı İdare Faaliyet Raporu

## 5.07.2 Erasmus Değişim Programı

Tablo 5.07.2.1: Erasmus Değişim Programı Kapsamında Giden/Gelen Öğrenci Sayıları

Değişim Türü	Değişim Programından Yararlanan	2018-2019	2019-2019
Giden Öğrenci	Öğrenin	-	-
	Staj	-	-
<b>TOPLAM</b>		-	-
Gelen Öğrenci	Öğrenin	-	-
	Staj	-	-

## 5.08. Araştırma Hizmetleri

### 5.08.1. Yayınların Yıllar İtibariyle Dağılımı

Tablo 5.08.1.1: Web Of Sice Elektronik Veri Tabanında Yer Alan Malatya Turgut Özal Üniversitesi Adresli Dökümanların Kaynaklarına Göre Dağılımı

Yıllar	SCI-Exp.+A&HCI (Makele)	SCI-Exp. (Makele)	SSCI (Makele)	A&HCI (Makele)
2018	3	3	0	0
2019	27	27	0	0
<b>TOPLAM</b>	<b>30</b>	<b>30</b>	<b>0</b>	<b>0</b>

### 5.08.2. Bilimsel Araştırma Projeleri

Tablo 5.08.2.1: Bilimsel Araştırma Projeleri

Proje Türü	2018 Yılından Devredilen Proje Sayısı	2019 Yılında Yeni Eklenen Proje Sayısı	Tamamlanan Proje Sayısı	Desteklenen Toplam Proje Sayısı	İptal Edilen Proje Sayısı
Rektörlük BAP Tarafından Desteklenen Proje Sayısı	0	28	0	28	0
TÜBİTAK Kaynaklarından Desteklenen Proje Sayısı	0	1	0	1	0
Diğer Kaynaklardan Desteklenen Proje Sayısı (SANTEZ)	1	0	0	1	0



## 5.10. Personele Sunulan Hizmetler

### 5.10.1. Yaşam Boyu Eğitim

Tablo 5.10.1.1: Erasmus Değişim Programları Kapsamında Giden/Gelen Akademik ve idari Personel

Değişim Türü	Değişim Programından Yararlanan		Kişi Sayısı
	Öğretim Elemanı	Ders Verme	
Giden	Personel	Eğitim Alma	-
			-
TOPLAM			-
Gelen	Öğretim Elemanı	Ders Verme	-
	Personel	Eğitim Alma	-
TOPLAM			-

### 5.10.2. Öğretim Üyesi Yetiştirme Kurum Koordinatörlüğü (ÖYP)

Tablo 5.10.2.1: ÖYP Kapsamında Gelen Araştırma Görevli Sayısı

Birim	Doktora	Yüksek Lisans/Doktora	Toplam
Lisansüstü Eğitim Enstitüsü	-	-	-
Fatih Eğitim Fakültesi	-	-	-
Hukuk Fakültesi	-	-	-
TOPLAM	-	-	-



### 5.10.3. Akademik Personele Verilen Ödül ve Destekler

	Faydalanan Kişi Sayısı	Tutar(TL)
Bilim Ödülü	-	-
Bilim Teşvik Ödülü	-	-
Bilimsel Yayınları Özendirme Desteği	-	-
Doktora Tez Ödülleri	-	-

### 5.10.4. Bilimsel Yayın Destekleme

Tablo 5.10.4.1: Bilimsel Yayın Destekleme

Birime Başvuran Yazar Sayısı	Başvurusu Değerlendirmeye Alınan Bilimsel Yayın Sayısı	Başvurusu Kabul Edilen Yayın Sayısı	Başvurusu Red Edilen Yayın Sayısı	Bilimsel Yayın Desteği Sağlanan Hizmet Bedeli Tutarı (TL)
-	-	-	-	-

### 5.10.5. Personele Yönelik Düzenlenen Hizmetçi Planlı Eğitim Programları

Eğitimin Adı	Eğitim Süresi	Eğitim Verilen Personel Sayısı
Bütünleşik Kamu Mali Yönetim Bilişim Sistemi Eğitimi	5 Gün	2
<b>TOPLAM</b>	<b>5</b>	<b>2</b>



## 6. Yönetim ve İç Kontrol Sistemi

### 6.1. İç Kontrol Sistemi Çalışmaları

Aşağıda belirlenen çerçevede İç Kontrol ve Eylem Planı kapsamında çalışmalara devam edilmektedir.

- İç Kontrol Standartlarına Uyum Eylem Planı Hazırlık Onayı
- Kamu İç Kontrol Standartlarına Uyum Eylem Planı Hazırlama Grubunun Kurulması
- İç Kontrol İzleme ve Yönlendirme Kurulunun Kurulması
- Ekinde Eylem Planı Taslağı Olan Bir Rapor Hazırlanması
- Raporun Görüşülmesi
- Eylem Planının Üst Yöneticiye Sunulması
- Eylem Planının Üst Yönetici Tarafından Onaylanması
- Eylem Planının Maliye Bakanlığına Gönderilmesi
- Eylemlerin Uygulamaya Konulması

## III. FAALİYETLERE İLİŞKİN BİLGİ ve DEĞERLENDİRMELER

### A. Mali Bilgileri

#### A.1. Bütçe Uygulama Sonuçları



### A.1.1. Bütçe Giderleri

**Tablo A.1.1.1: Bütçe Giderleri**

**Tablo A.1.1.2 :Bütçe Ödenek Ve Harcamalar**

	2019 BÜTÇE BAŞLANGIÇ ÖDENEĞİ	2019 TOPLAM ÖDENEK TUTARI	2019 GERÇEKLEŞME TOPLAMI	GERÇEKLEŞME ORANI
	TL %	TL %	TL %	%
BÜTÇE GİDERLERİ TOPLAMI	45.598.000 TL	63.625.842,80 TL.	57.912.992,67 TL.	%91.02
01 - PERSONEL GİDERLERİ	25.859.000 ,00 TL.	25.575.200,00 TL.	21.873.441,89 TL.	%85.53
02 - SOSYAL GÜVENLİK KURUMLARINA DEVLET PRİMİ GİDERLERİ	3.728.000,00 TL.	4.011.800,00 TL.	3.103.794,78 TL.	%77.37
03 - MAL VE HİZMET ALIM GİDERLERİ	6.150.000,00 TL.	8.102.092,80 TL.	7.439.691,43 TL.	%91.82
05 - CARİ TRANSFERLER	861.000,00 TL.	936.750,00 TL.	905.706,97 TL.	%96.68
06 - SERMAYE GİDERLERİ	9.000,000,00 TL.	25.000.000,00 TL.	24.590.357,60 TL.	%98.36

Yukarıda gösterilen ekonomik kodlar içerisinde, 2019 yılında şu kalemlerde harcamalar yapılmıştır:

**a-)** 01 kodlu Personel Giderlerinde; Memurlar, İşçiler, Geçici Personel,

**b-)** 02 kodlu Sosyal Güvenlik Kurumlarına Devlet Primi Giderlerinde; Memurlar, İşçiler, Geçici Personel,

**c-)** 03 kodlu Mal Ve Hizmet Alım Giderlerinde; Tüketime Yönelik Mal ve Hizmet Alımları, Yolluklar, Hizmet Alımları, Temsil ve Tanıtma Giderleri, Menkul Mal Gayri Maddi Hak Alımları, Gayrimenkul Mal Bakım ve Onarım Giderleri, Tedavi ve Cenaze Giderleri,

**d-)** 05 kodlu Cari Transferlerde; Görev Zararları,



**Tablo A.1.1.4: Personel Giderleri**

<b>Ekonomik Kod / Açıklama</b>	<b>2018 Yılı</b>	<b>2019 Yılı</b>
01. PERSONEL GİDERLERİ	3.272.605,40	19.911.624,16
01.1. MEMURLAR	3.272.605,40	19.911.624,16
Temel Maaş	1.135.865,74	7.107.487,63
Zamlar ve Tazminatlar	1.042.642,73	6.766.472,76
Ödenekler	846.710,18	4.694.412,09
Sosyal Haklar	77.321,90	474.739,44
Ek Çalışma Karşılıkları	170.064,85	868.512,24
Ödül ve İkramiyeler	0,00	0,00
Diğer Personel Giderleri	0,00	0,00
01.2. SÖZLEŞMELİ PERSONEL	0,00	0,00
Ücretler	0,00	0,00

**Tablo A.1.1.5: Mal ve Hizmet Alım Giderler**

<b>Ekonomik Kod / Açıklama</b>	<b>2018 Yılı</b>	<b>2019 Yılı</b>
03. MAL VE HİZMET ALIM GİDERLERİ	1.402.025,19	2.256.825,69
03.2. TÜKETİME YÖNELİK MAL VE MALZ. ALIMLARI	1.167.635,44	5.182.865,74
03.3. YOLLUKLAR	7.635,76	157.029,14
03.4. GÖREV GİDERLERİ	0,00	7.634,48
03.5. HİZMET ALIMLARI	83.406,58	1.394.709,2
03.6. TEMSİL TANITMA VE AĞIRLAMA GİDERLERİ	0,00	29.032,51
03.7. MENKUL MAL, GAYRİMENKUL HAK ALIM, BAK. VE ONR. GİDE.	134.181,17	480.676,08
03.8. GAYRİMENKUL MAL, BAK. VE ONR. GİDE.	9.166,24	187.743,56
9. TEDAVİ VE CENAZE GİDERLERİ	0,00	0,00



Malatya Turgut Özal Üniversitesi 2019 Yılı İdare Faaliyet Raporu

### A.1.2 – Bütçe Gelirleri

Malatya Turgut Özal Üniversitesinin bütçesi kapsamında sağlanan gelirler ile faaliyetleri sürdürmüştür.

	2019 BÜTÇE TAHMİNİ	2019 GERÇEKLEŞME TOPLAMI	GERÇEKLEŞME ORANI
	TL %	TL %	%
BÜTÇE GİDERLERİ TOPLAMI	45.598.000,00 TL.	53.382.140,21 TL.	%117,07
03 – TEŞEBBÜS VE MÜLKİYET GELİRLERİ	166.000,00 TL.	615.597,46 TL.	%370,84
04 – ALINAN BAĞIŞ VE YARDIMLAR İLE ÖZEL GELİRLER	44.803.000,00 TL.	52.236.450,00 TL.	%116,59
05 – DİĞER GELİRLER	629.000,00 TL.	530.092,75 TL.	%84,27

### A.1.3. Döner Sermaye Bütçesi

Tablo A.1.3.1: Döner Sermaye Gelir / Gider Gerçekleşmeleri

		2018	2019
<b>DÖNER SERMAYE GELİRLERİ</b>		-	299.500,65 TL.
<b>B) Diğer Birimlerin Döner Sermaye Gelirleri</b>			
a) Faaliyet Gelirleri		-	
b) Faaliyet Dışı Gelirler		-	
<b>DÖNER SERMAYE GİDERLERİ</b>		-	57.531,88 TL.
<b>B) Diğer Birimlerin Döner Sermaye Giderleri</b>			
1) Cari Giderleri		-	
a) Personel Giderleri		-	
b) Hizmet Alımı Giderleri		-	
c) Diğer Cari		-	
2) Yatırım Giderleri		-	
3) Transfer Giderleri		-	

(31.12.2019 verilerine göre Döner Sermaye İşletme Müdürlüğü tarafından doldurulacaktır)



## A.2. Temel Mali Tablolara İlişkin Açıklamalar

5018 sayılı Kamu Mali Yönetim ve Kontrol Kanunu hükümlerine göre merkezi yönetim kapsamında bulunan üniversitemizin kesin hesaplarının hazırlanmasına ilişkin hususlar 26.04.2006 tarih ve 26150 sayılı Resmi Gazetede yayımlanan Kamu İdarelerinin Kesin Hesaplarının Düzenlenmesine İlişkin Usul ve Esaslar Hakkında Yönetmelikle belirlenmiştir.

İdareler tarafından bütçe uygulamasına esas olan muhasebe kayıtları dikkate alınarak, kesin hesap cetvelleri hazırlanmaktadır. Bu çerçevede bütçe ve muhasebe uygulamalarına paralel olarak; kamu idarelerinin geçici mizanı, bütçe yılındaki faaliyetlere ait tüm mali işlemlerin muhasebe kayıtları tamamlandıktan sonra, dönem sonu işlemleri yapılmadan önce; kesin mizan ise dönem sonu işlemleri tamamlanıp faaliyet, bütçe ve ödenek hesaplarına ilişkin kapatma kayıtları yapıldıktan sonra düzenlenmiştir.

Geçici mizan ve kesin mizan, muhasebe düzenlemelerinde gösterilen hesap planına uygun olarak ve hesap bazında hazırlanmaktadır. Üniversitemiz, özel bütçeli kuruluş olması nedeniyle kesin mizan Üniversitemiz Strateji Geliştirme Daire Başkanlığı tarafından hazırlanmaktadır.

## A.3. Mali Denetim Sonuçları

Bu bölüme ilişkin Üniversitemizde yapılan her türlü malzeme ve hizmet alımında, en kaliteli malzeme 4734 sayılı İhale Yasası çerçevesinde en ucuza satın alınmaktadır. Ayrıca harcama kalemlerindeki ödenekleri kullanırken ödenek üstü harcama yapılmamasına titizlikle dikkat edilmektedir. Harcama kalemlerindeki ödenek yetersizliğinde bağlı bulunulan saymanlığa ek ödenek talepleri suretle bildirmek suretiyle eğitim ve öğretimde herhangi bir aksaklığa meydan verilmemesine çalışılmaktadır.

## B. Performans Bilgileri

### B.1. Faaliyet ve Proje Bilgileri

Üniversitemizde gerçekleşen etkinlikler ve elde edilen başarılar Üniversitemiz internet sayfasında güncel olarak yayınlanmaktadır. Basın ve Halkla İlişkiler Birimi ve Bilgi İşlem Daire Başkanlığı aracılığıyla da bu faaliyetler ve başarılar Üniversitemizin çalışanlarına ve kamuoyu ile paylaşılmaktadır.



### B.1.3. Proje Bilgileri

Tablo B.1.3.1: Proje Bilgileri

Bilimsel Araştırma Proje Sayısı							
Projeler	2019 Yılı (Rapor Yılı)						
	Önceki Yıllardan Devreden Proje	Yıl İçinde Eklenen Proje	Toplam	Yıl İçinde Tamamlanan Proje	Toplam Ödenek TL	Harcanan Ödenek TL	Kalan Ödenek TL
DPT	-	-	-	-	-	-	-
TÜBİTAK	-	1	1	0	42.500	39.500	3.000
A.B HİBESİ (HORIZON 2020)	-	1	1	-	10.500*	-	-
BİLİMSEL ARAŞTIRMA PROJELERİ (BAP)	-	28	28	0	283.500,00	103.394,10	180.105,9
SANTEZ PROJELERİ	-	-	-	-	-	-	-
TAGEM PROJELERİ	1	0	1	0	74.545,72	26.196,00	48.349,72
DAP	-	1	1	1	500.000	499.848	0
<b>TOPLAM</b>	<b>1</b>	<b>31</b>	<b>32</b>	<b>1</b>	<b>900.545,72</b>	<b>668.938,10</b>	<b>231.455,62</b>

Tablo B.1.3.2: TÜBİTAK Tarafından Desteklenen Projeler

Desteklenen Proje Türü	Desteklenen Proje Sayısı (Adet)	Desteklenen Bütçe	Proje Başına Düşen Ortalama Bütçe Miktarı (TL)
Araştırma Projeleri(1001)	-	-	-
Hızlı Destek(1002)	1	42.500	42.500
Cost-Uluslararası (2515)	-	-	-
Öncelikli Alanlar Ar- Ge (1003)	-	-	-
<b>TOPLAM</b>	<b>1</b>	<b>42.500</b>	<b>42.500</b>



**Tablo B.1.3.3: TÜBİTAK Tarafından Desteklenen Projelerin Fakültelele Göre Dağılımı**

Birim	2018	2019
Ziraat Fakültesi	-	1
<b>TOPLAM</b>	-	1

**Tablo B.1.3.4: Sanayi Bakanlıđı Tarafından Desteklenen SANTEZ Projeleri**

Birim	Proje Sayısı	Ödeneđi (TL)
Ziraat Fakültesi	1	42,500
<b>TOPLAM</b>	<b>1</b>	<b>42,500</b>

**Tablo: B.1.3.12: Üniversite- Sektör İşbirliđi Projeleri**

Birim	Proje Sayısı	Kalan Ödeneđi
-	-	-
-	-	-
<b>TOPLAM</b>	-	-



## B.1.4.Yatırım Projeleri

Tablo B.1.4.1: 2019 Eğitim Sektörü Projeleri

Proje No	Proje Adı	Başlama Tarihi	2019 Yılı Bütçesi (TL)	Gerçekleşen Fırlı Harcama (TL)
2019H030900	Rektörlük Protokol Otoparkı ve Çevre Düzenlenmesi	15.10.2019	323.478,75 TL	323.478,75 TL
-	-	-	-	-
-	-	-	-	-

## IV .KURUMSAL KABİLİYET ve KAPASİTENİN DEĞERLENDİRİLMESİ

### A-ÜSTÜNLÜKLER

- ✓ Gelişime açık, güçlü ve istikrarlı bir üniversite yönetiminin mevcut olması,
- ✓ Yurt içi ve yurt dışı işbirliklerini oluşturma çalışmalarına öncelik verilmesi,
- ✓ Bölgemizdeki kamu kurum ve kuruluşlarla güçlü işbirliğinin oluşturulması,
- ✓ Araştırma faaliyetlerinin ve akreditasyon çalışmalarına verilen önem,
- ✓ Değişimi yönetebilen genç, dinamik, nitelikli, istekli, yeniliğe açık, kaliteli, rekabetçi ve işbirliği yapan kadronun var olması,
- ✓ Üniversite birimleri arasında güçlü işbirliği imkânlarının olması,
- ✓ Öğretim elemanları, idari personel arasında kişisel ilişkilerin güçlü olması
- ✓ İletişim ve ortak çalışmaların yüksek düzeyde olması,
- ✓ Başarılı öğrenci topluluğunun varlığı,



## **B-ZAYIFLIKLAR**

- ✓ Mevcut giderleri karşılayacak yeterli ödenek bulunmaması,
- ✓ Merkezi Kampüsün bulunmayışı,
- ✓ Yeleşkeler arasındaki mesafe,
- ✓ Kurumsallaşma çalışmaları için zamana ihtiyaç olması,
- ✓ Akademik ve İdari Personel sayısının itenilen düzeyde olmaması,

## **V - ÖNERİ VE TEDBİRLER**

Makroekonomik konjoktüre ve bütçe imkânlarına göre kampüs alanı çalışmaları ile birlikte, Lisans ve lisansüstü eğitim kalitesini artırma çalışmaları, derslikler ve laboratuvarların alt yapısının iyileştirilme çalışmalarına devam edilecektir.

## **VI – EKLER**

### **EK 1: HARCAMA YETKİLİSİNİN İÇ KONTROL GÜVENCE BEYANI**



## İÇ KONTROL GÜVENCE BEYANI

Harcama yetkilisi olarak yetkim dahilinde; bu raporda yer alan bilgilerin güvenilir, tam ve doğru olduğunu beyan ederim.

Bu raporda açıklanan faaliyetler için idare bütçesinden harcama birimimize tahsis edilmiş kaynakların etkili, ekonomik ve verimli bir şekilde kullanıldığını, görev ve yetki alanım çerçevesinde iç kontrol sisteminin idari ve mali kararlar ile bunlara ilişkin işlemlerin yasallık ve düzenliliği hususunda yeterli güvenceyi sağladığını ve harcama birimizde süreç kontrolünün etkin olarak uygulandığını bildiririm.

Bu güvence, harcama yetkilisi olarak sahip olduğum bilgi ve değerlendirmeler, iç kontroller, iç denetçi raporları ile Sayıştay raporları gibi bilgim dahilindeki hususlara dayanmaktadır.

Burada raporlanmayan, idarenin menfaatlerine zarar veren herhangi bir husus hakkında bilgim olmadığını beyan ederim. (27.02.2020)

**Prof. Dr. Aysun BAY KARABULUT**

**Rektör**



Malatya Turgut Özal Üniversitesi 2019 Yılı İdare Faaliyet Raporu

## MALİ HİZMETLER BİRİM YÖNETİCİSİNİN BEYANI

Mali hizmetler birim yöneticisi olarak yetkim dahilinde; Bu idarede, faaliyetlerin mali yönetim ve kontrol mevzuatı ile diğer mevzuata uygun olarak yürütüldüğünü, kamu kaynaklarının etkili, ekonomik ve verimli bir şekilde kullanılmasını temin etmek üzere iç kontrol süreçlerinin işletildiğini, izlendiğini ve gerekli tedbirlerin alınması için düşünce ve önerilerimin zamanında üst yöneticiye raporlandığımı beyan ederim.

İdaremizin 2019 yılı Faaliyet Raporunun "Mali Bilgiler" bölümünde yer alan bilgilerin güvenilir, tam ve doğru olduğunu teyit ederim. (27.02.2020)

**Öğr.Görv. Murat ŞAHİN**  
**Strateji Geliştirme Daire Başkan V.**

### İletişim Bilgileri

Malatya Turgut Özal Üniversitesi Rektörlüğü  
Battalgazi/MALATYA  
Tel : 04228461265  
www.ozal.edu.tr